



從最近的車站到學校的交通地圖

掃描確認



從機場前往日暮里站的路線



学校法人 赤門会 新井学園
AKAMONKAI Japanese Language School

E-mail: info@akamonkai.ac.jp

官方網站



LINE



本校本館 ☎03-3806-6102

〒116-0014 東京都荒川区東日暮里6-39-12
 ・日暮里站走路10分鐘
 ・西日暮里站走路11分鐘
 ・三河島站走路5分鐘

日暮里校 ☎03-3806-6106

〒116-0013 東京都荒川区西日暮里2-54-4
 ・日暮里站走路4分鐘
 ・西日暮里站走路5分鐘

海外事務所

- 首爾事務所…韓國首爾特別市鐘路區貴鐵19-4 世宗大樓401號 TEL: +82-2-723-1723
- 釜山事務所…韓國釜山廣域市釜山鎮區中央大路918-1,2樓 TEL: +82-51-610-1724
- 上海事務所…中國上海市漕溪北路88號聖愛廣場11樓B座 TEL: +86-21-6468-7308
- 胡志明事務所…#710, Giay Viet Plaza Bldg., 180-182 Ly Chinh Thang St., Ward 9, Dist. 3, Ho Chi Minh, Vietnam TEL +84-28-6290-5060
- 仰光事務所…No.44 Pyay Rd, Dagon Tsp, Yangon, Myanmar TEL: +95-9-7864-33450

2022年6月改訂版



東京

學校法人 新井學園

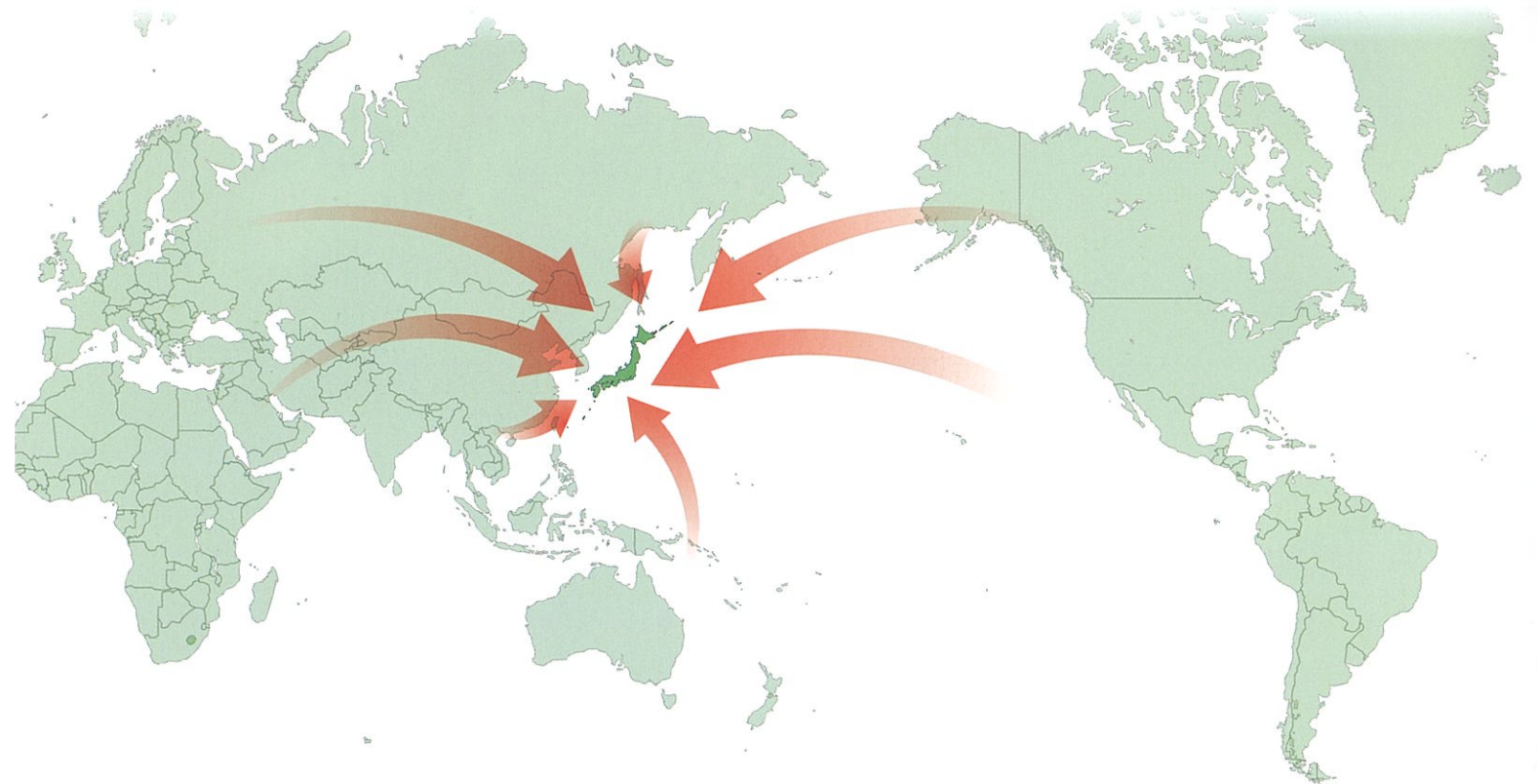


赤門會日本語學校

AKAMONKAI Japanese Language School



Nippori in Tokyo, A Great Place to Study



目 錄

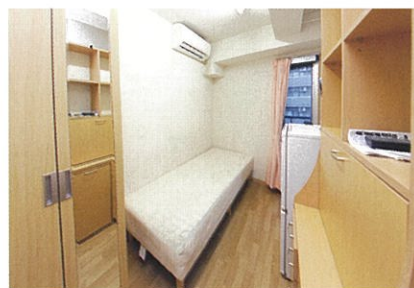
赤門會的特色	3-4
課程概要	5-6
日文課程特色	7-8
升學輔導	9-10
就業輔導	11
短期課程	12
課外活動	13
講師介紹	14
學校設施	15
學生宿舍	16
生活支援	17-18





赤門會的特色 對所有人來說都是最佳留學環境

令人放心的赤門會



● 歷史悠久的學校文化

1985年創立以來，已成功培育超過80個國家・地區的2萬多名留學生。
獲各認證機構認可的學校 法務省入國管理局認定優良校、文部科學省準備教育課程指定校

● 學校法人

自2005年獲得認可以來，以專心致力於學校教育的學校法人來運營。
於赤門會取得留學簽證的學生，能辦理經濟實惠的通學定期券(學生月票)。
(折扣3~5成)

● 大型日本語學校

在校生人數保持約1800名以上，設置多種課程能適合各種不同日文程度及不同目的的學習者。(每班學生人數：10~20人)

● 均衡的學生國籍比例

注重均衡的國籍比例，在校生來自約50個以上的國家・地區，藉此為學生創造出更多使用日文的機會，營造富有國際化的學習環境。

國籍比率(2019年)：

中國29%、越南21%、韓國20%、歐美15%、台灣・香港10%、其他5%

● 眾多便利的學生宿舍

學生宿舍鄰近學校及車站，房租經濟實惠。

理事長寄語

赤門會日本語學校於1985年7月創立於東京大學赤門前，2005年9月獲認可為學校法人。畢業生來自來自世界各地80個以上國家・地區，累計超過20,000名。現在規模已經擴大至在東京日暮里擁有4棟校舍，總學生人數約1800名。我們準備了最優良的環境，能根據需求調整班級組成以及課表，協助各位完成升學、就業、提升日文程度等各種目的。近年來赤門會的留學生來自世界約50個以上的國家・地區，國籍比例相當均衡。擁有各式各樣背景的學生透過日文溝通，創造國際化的學習環境。赤門會以此環境為基礎，不斷改進來對應新的需求。教職員全力投入協助學生從入學到畢業後的出路，希冀能培養在日本與世界大展抱負的人才。



赤門會日本語學校 理事長
新井 時贊

赤門會日本語學校歷史沿革

1985年 7月 赤門會日本語學校開校 (東京都文京區本郷3丁目:東京大學本郷校區赤門前)	2005年 9月 獲東京都認可為學校法人
1989年 5月 校舍由文京區本郷遷移到荒川區日暮里	2006年 9月 獲文部科學省(即台灣教育部/香港教育局)認可設立準備教育課程
1992年 7月 開設韓國首爾事務所	2009年 3月 受經濟產業省委託辦理EPA「日菲律賓經濟合作人材培養支援研修事業」
1998年 7月 被指定為大韓商工會議所人力開發院日技術研修生日本語教育機構	2012年 1月 受韓國財團法人產業人力公團委託辦理海外就業研修事業
2001年 1月 舉行故李秀賢先生葬禮,森首相(時任)及數名內閣官員、國會議員列席 韓國金大中總統(時任)以電話弔唁 同年7月,舉行故李秀賢先生紀念碑揭幕儀式	2013年10月 開設越南・胡志明市事務所
2003年 1月 日暮里校新建校舍竣工	2013年12月 於緬甸・仰光開設赤門會仰光校
2004年 8月 開設中國上海事務所	2015年 6月 受文部科學省(即台灣教育部/香港教育局)委託辦理 「成長領域核心專門人材培養等戰略推進事業」
	2015年 7月 厚生勞動省(即台灣勞動部/香港勞工及福利局)委託辦理 「發展中國家在職職業指導員能力提升事業」
	2017年 3月 與荒川區區內各警察署簽署語學義工協議

舒適的學習環境

● 優良的授課品質

根據學生日文程度與不同的留學目的,制定精細的分班制度與課程計畫。
由具有教學資格的日籍教師細心指導。
就業專班每年有高達90%以上的學生順利進入日本企業工作。

● 熱誠的畢業進路指導

由任課教師、升學指導專員提供完備的升學輔導。
依據研究所、大學、專門學校等不同升學目標進行個別輔導。
優異豐碩的升學實績且獲多所學校的指定推薦名額。
由具有國家資格的職涯發展諮詢師提供就業相關支援。

● 豐富多元的課外活動

每月至少舉辦1次日本文化體驗或能與日本人交流的課外活動。
每週舉辦能與日本人練習會話的日文會話俱樂部。

● 完善齊全的設施

擁有4棟具極佳抗震效果的教學大樓。
提供24小時開放的自習室・電腦室・漫畫閱覽室。
免費Wifi、學生交流區、自行車停車場。

● 優良的地理位置

赤門會坐落於寧靜內斂的東京市區,環境適合學習。
來往機場及東京各主要車站的交通都十分便捷。

完善的支援體制

● 以多國語言提供熱誠的事務・生活支援

校內常駐多國語言對應的事務・生活指導專員。
(日文、英文、中文、台語、韓文、越南語、西班牙語等)
不僅協助更新簽證等事務手續,其他諸如生病、受傷等生活上遇到的問題都能確實給予幫助。
入學後協助辦理銀行帳戶。

● 豐富的獎學金制度

有眾多畢業後無須返還的獎學金制度。
每年提供45名以上的獎學金名額。

● 協助介紹打工兼職

指導履歷書的書寫方式,提供模擬面試等支援。
由集團旗下的人力資源公司*協助介紹與自身日文程度相符的職缺。

*集團企業HUMAN POWER CO., LTD是專為外國人材提供就業服務的公司。

赤門會宣傳影片





課程概要 設置升學、就業、考試對策、遊學等各種需求的課程

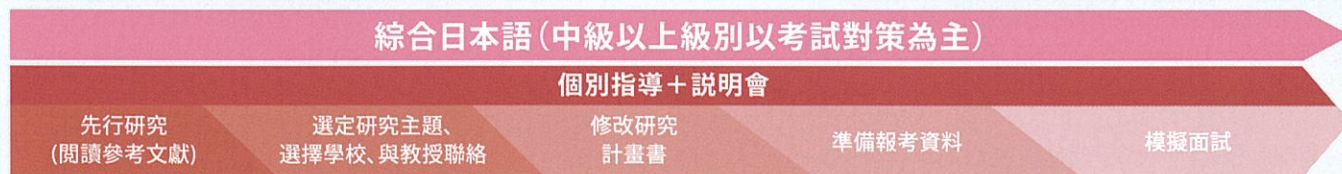
課程一覽

課程一覽	一般留學課程	準備教育課程 (文部科學省指定)	就業專班		短期課程		
			商務就業班	職務體驗・ 就業支援班	短期聽講課程	3週間體驗課程	特別短期課程
入學時期	4月、7月、10月、1月	4月、10月	4月、10月		4月、7月、10月、1月	預定每月	不定期
學習期間	~2年	~2年	~1年		3個月~	3週~	1~8週
簽證種類	留學	留學	持有可於日本滯留至少6個月以上的簽證者		短期滞在・打工度假/工作假期・家族滞在・永住者等		
學習目的	升學・就業・考試對策・提升日文程度・ 體驗日本文化等	升學 * 高中畢業但教育年數未滿12年者	就業		一般留學課程 or 就業專班	提升日文程度・ 日本文化體驗等	提升日文程度・ 日本文化體驗等
學習內容	綜合日本語 JLPT對策 / EJU對策 升學對策 / 就業對策	綜合日本語 JLPT對策 / EJU對策 升學對策	綜合日本語 商務日本語 / 商務IT技能 特別講座		一般留學課程 or 就業專班	內容遵循 一般留學課程	(例) 上午: 日文教室 下午: 課外活動
日文級別	所有級別	所有級別	N2級別以上		所有級別	幾乎所有級別	幾乎所有級別
上課時間 <small>詳細上課日程請見行事曆</small>	上午or下午半日制 每週5日(一~五) 上午班9:00~12:30(45分×4堂) 下午班13:00~16:30(45分×4堂)	上午or下午半日制 每週5日(一~五) 上午班9:00~12:30(45分×4堂) 下午班13:00~16:30(45分×4堂) *課外時間有EJU對策	9:00~12:30(45分×4堂) 每週5日(一~五) 下午: 商務IT技能・特別講座・個別面談 * 職務體驗班另有安排實習		內容遵循 一般留學課程or 就業專班	內容遵循 一般留學課程	(例) 9:00~12:30 (45分×4堂) 每週5日(一~五)

教學內容一覽

A 計畫升學的同學

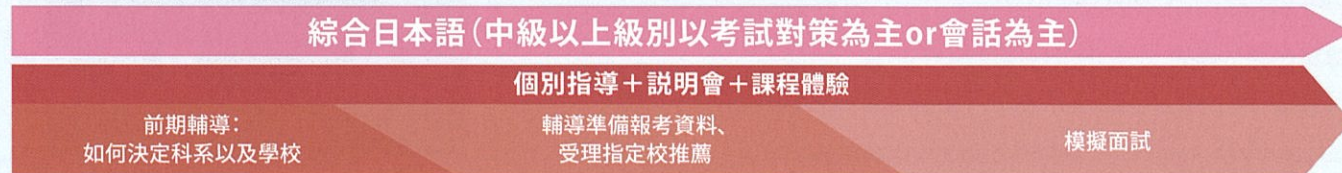
① 研究所升學課程內容



② 大學升學課程內容



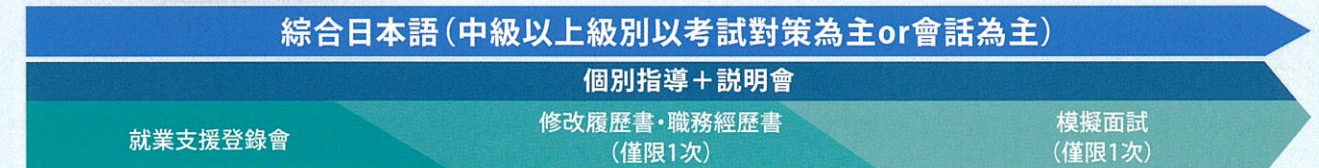
③ 專門學校升學課程內容



進學

B 計畫就業的同學

一般日文課程(就業取向)

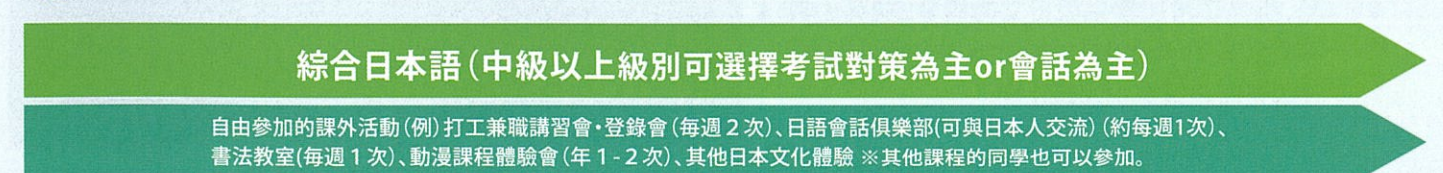


就業專班(商務就業班・職務體驗就業支援班)



就業

C 計畫以提升日文程度・體驗日本文化為主的同學





日文課程特色

課程內容・分班方式

應對所有程度的學習者

不論是初學者還是已經有N1的學生，都能安排到適合的班級做有效率的學習。

設有不同教學速度的初級班

為了能讓往後的學習之路更順遂有利，打好紮實的基礎是非常重要的。針對母語不同及入學時日文程度迥異的學生，貼心安排了不同教學速度的班級，不論何種背景的學生都能在適合自己的班級中做有效率的學習。

中級以上班級，根據不同目的設有不同的教學內容

在初級班，均衡培養學生的「聽・說・讀・寫」4項語言技能，以習得在各種情景均能運用自如的日文能力為目標。在中級以上的級別，則根據學生的求學目的設置了應試對策課程及綜合日本語課程。

■ 應試對策課程

將使用考古題進行日本語能力檢定 (JLPT) 及日本留學試驗 (EJU) 日本語科的應試對策。(中級 1 : N2對策、中級 3 : N1對策、中級 2 以上 : EJU日本語科對策) 針對EJU的記述題 (作文)，老師也會對作文進行修改和指導。即便不是要考大學的學生，參加EJU日本語科對策對於鞏固知識及培養作文能力也有莫大助益。

■ 綜合日本語課程

重視學生的表達能力，以「說」為中心，同時重視「聽力」「閱讀能力」的運用，使學生紮實的掌握N2程度的日文能力。培養表達能力和求職時有用的日文。

重視程度匹配以及國籍比例的細緻分班

為提高學習效率，讓每個學生都能在最適合自己的班級中學習是非常重要的。因此在分班時重視學生個人的日文程度與班級程度是匹配。且為了增加學生說日文的機會，並藉由與不同國籍同學相處自然而然擁有多國際觀，故在編班時也很重視國籍比例。

針對各種日文程度和目的，重視學習的高效率和實用性

班級程度概述

初級 1

學習基礎文法・漢字・語彙，達到能說出日常生活必要的基礎會話及自行辦理事務手續的程度。

初級 2

能說出自己心中的想法・需求等日常溝通能力。能理解基本的日本習慣，能閱讀淺顯簡單的文章，能寫作短篇作文。

初中級

能在日本的日常生活必須面臨的情境中自在的對話，並能閱讀篇幅稍長的文章。

中級 1

有系統的學會中級文法，並能在日本的日常生活必須面臨的情境中正確妥當的表達與與人溝通。進行N3・N2對策輔導。

中級 2

對日本社會及文化有廣泛的了解，並能參與團體討論。進行N2對策輔導。

中級 3

大量學習社會議題的相關知識，並能進行相關討論。進行N2・N1對策輔導。

上級 1~2

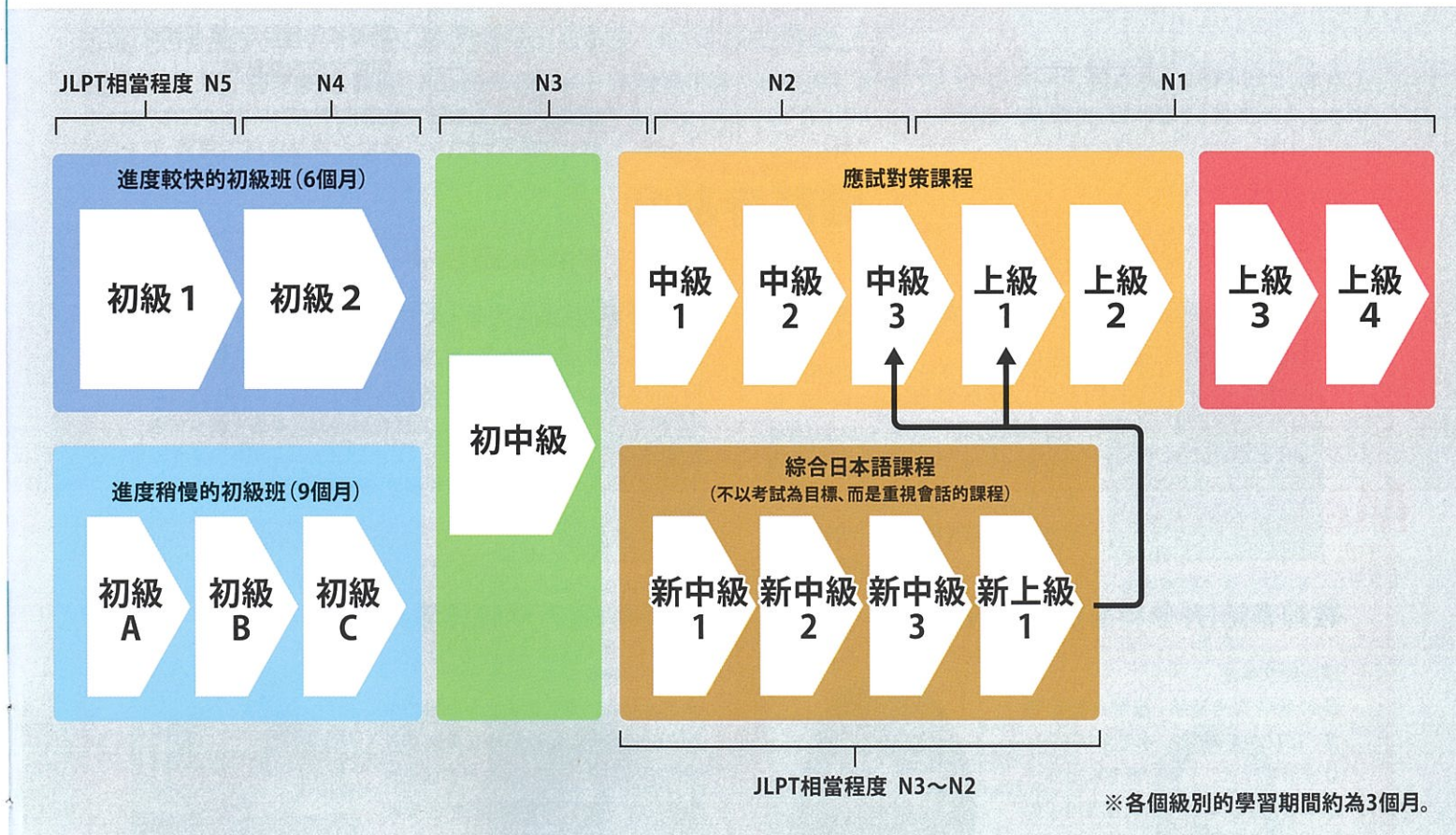
能讀懂新聞雜誌內容。能聽懂新聞及大學的授課內容。能有條理的進行口頭及書面論述自己的意見。進行N1對策輔導。

上級 3~4

能確實將自己的意見表達給對方了解。能正確解讀意思，進而與對方建立良好的人際關係。



除了主要教科書以外，會配合使用大量的時事教材和學校開發的教材做為副教材。



新中級 1

運用N3・N2程度的日文，在日本的日常生活中能準確自如的進行交流。

新中級 2

對日本社會及文化有廣泛的了解，並能參與團體討論。

新中級 3

大量學習社會議題的相關知識，並能進行相關討論。

新上級 1

能讀懂新聞雜誌內容。能聽懂新聞及大學的授課內容。能有條理的進行口頭及書面論述自己的意見。



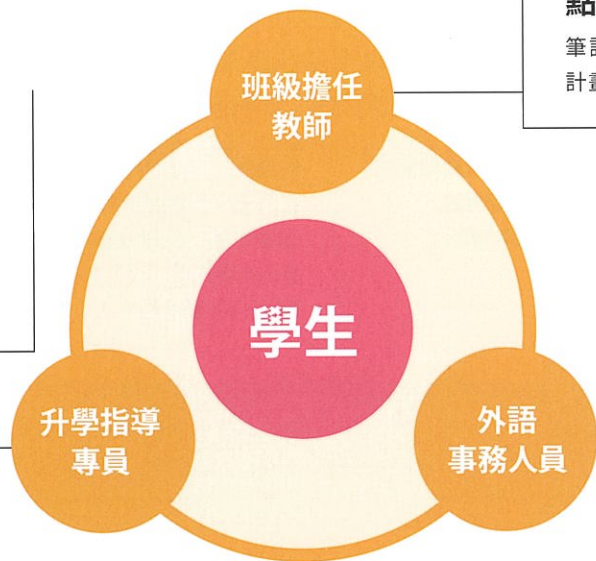
升學輔導 以多年累積的豐富經驗, 為學生進行全面的升學輔導

利用不同觀點從3方面著手對學生進行個別輔導

擁有豐富數據和經驗的班級擔任教師・升學指導專員・外語事務人員來輔導每位同學報考並進入最合適學生的大學院(研究所)、大學、專門學校。

從升學的專業觀點進行輔導

報考日程、志願校・研究室的選擇方法、志願理由、研究計畫書的修改等(可應對日文、中文、韓文、英文)



從提升日文程度的專業觀點進行輔導

筆試・面試對策、修改志願理由・研究計畫書等

從報考手續的專業觀點進行輔導

提點招生簡章(募集要項)、報考文件的重點等

EJU基礎科目對策

針對想要考大學的學生開設了英文、數學、綜合科目、物理、化學、生物的基礎科目。初中級以上程度的同學可以申請參加。

豐富的升學資訊

備有豐富的大學・大學院(研究所)、專門學校的學校簡介・招生簡章(募集要項), 並且經常會在校內公布最新的校園參觀日及說明會資訊。

Message

教師寄語(升學科目指導教師)

關於英文講座是針對英文的聽解・讀解的對策講座。以TOEIC為中心, 也包含TOEFL。以模擬考形式, 一邊注意考試時間一邊練習, 藉以鍛鍊在正式考試時可於時間內精確答題的能力。雖不進行基礎文法的講解, 但在講解習題時會解說所需的文法知識。並且每節課都會進行跟讀以及聽寫, 藉此學會正確的英文發音。



英文講座擔任教師
小林麻紀老師

教師寄語(升學輔導專員)

關於升學輔導赤門會日本語學校對於升學輔導的準備也十分充分。能和班級任教師或升學輔導專員進行個別面談。升學輔導更能以日文、韓文、中文、英文進行, 因此不必擔心語言隔閡。希望報考專門學校、短期大學、大學、以及大學院(研究所)的學生都能放心的向專職人員諮詢。歡迎同學前來諮詢。



升學輔導擔任專員
李承宰老師

升學實績

培育學生進入各知名大學・大學院(研究所)就讀。擁有多所指定推薦校, 可享有免除1次試驗或入學金減免等優待。

國公立大學・大學院

東京大學、京都大學、一橋大學、北海道大學、東北大學、千葉大學、埼玉大學、名古屋大學、大阪大學、神戶大學、九州大學、東京都立大學、東京工業大學、筑波大學、橫濱國立大學、橫濱市立大學、東京外國語大學、東京學芸大學、東京農工大學 etc.

私立大學・大學院

早稻田大學、慶應義塾大學、上智大學、東京理科學院大學、學習院大學、明治大學、青山學院大學、立教大學、中央大學、法政大學、日本大學、東洋大學、駒澤大學、專修大學、東京都市大學、關西大學、立命館大學、武藏野美術大學、多摩美術大學、女子美術大學 etc.

指定校推薦入學合作校(私立大學) 30校 100學科以上

法政大學、關西學院大學、東洋大學、專修大學、大東文化大學、帝京大學、東京經濟大學、拓殖大學、日本經濟大學、大阪產業大學、文化學園大學、武藏野大學、山梨學院大學、麗澤大學、東京福祉大學、帝京大學短期大學 etc.

指定校推薦入學合作校(專門學校) 80校 (每年220名以上)

辻調グループ(辻調理師、辻製菓)、Adachi學園グループ(東京デザイナー學院、東京ビジュアルアーツ、東京クールジャパン、東京スクール・オブ・ビジネス、東京觀光)、日本工學院、滋慶學園グループ、トラベルジャーナル學園、HAL東京、日本電子、東京テクニカルカレッジ、東京工科自動車大學校、ハリウッド美容 etc.



合格者訪談

我請赤門會的老師看過我6月留學考試的成績, 與老師討論後, 決定選擇報考靜岡大學。老師告訴我大學的升學率與過去的考試題目等情報, 也替我修改小論文和多次幫我練習面試。我認為事前演練面試會問到的題目十分重要。而我也訂了讀書計畫, 兼顧學習與玩樂。



國立靜岡大學 情報學部
顏慈慧同學
(台灣)

每間大學的出願時間及手續都不一樣, 所以必須盡早做好資料收集, 一開始不太明白流程, 向學校老師諮詢過後, 漸漸明白該如何著手準備。決定好要報考的學校跟準備好申請文件是十分重要的, 每次寫好申請文件都拜託老師幫忙檢查日文文法, 也從老師那邊得到許多寶貴的訊息, 對我來說非常受用。



慶應義塾大學 法學部
侯華誠同學
(香港)

在這裡我深刻地體會到比起在國內學習, 到日本學習當地語言是最美妙的。離開了熟悉的環境, 我成長了很多, 也順利地找到將來要做的事。在學校我獲得了很多關於升學的資訊, 受到很多好的刺激。除了在校學習日文的時間以外, 多看看電視、看看書, 盡可能地和日本人交流吧!



東京工藝大學 藝術學部
BELINSKIY DMITRY同學
(俄羅斯)

赤門會每日都有小考, 非常辛苦, 但是日文能力提升的很快。而且老師也教導我很多關於日本生活和文化的知識, 也經常回答我的各種疑問。另外在升學準備方面, 老師細心地幫忙修正了我的志願動機以及申請書, 所以順利的考上學校。將來我想要從事世界環境問題、兒童教育支援等相關工作。希望大家也堅持自己的目標, 並且努力朝著目標前進吧。



早稻田大學 國際教養學部
ALEEYA BINTI ZAILAN同學
(馬來西亞)

設有滿足不同需求就業支援課程和完善的支援體制

課程計畫分為全方位支援就業活動的**就業專班**以及依照自己的節奏進行就業活動的**一般日語班**的**就業課程計畫**，能彈性配合各種不同目的的學習者。

● 豐富的徵才案件與求職相關資訊

接納留學生的合作公司超過50間，針對留學生的人力資源公司也有15間以上，由合作公司提供的職缺每年平均超過200件。此外，針對於外國人的企業徵才說明會、企業實習資訊等等也非常豐富。

● 接受專業的職涯發展諮詢師的個別求職輔導

由具國家資格認證的職涯發展諮詢師進行個別面談，藉以輔導學生如何找工作，修改履歷書，進行面試練習及自我分析等。

就業專班之課程計畫 每年90%以上的學生在日本成功就業

就業專班劃分為以所有業界為就業目標的**商務就業班**與以服務業為就業目標的**職務體驗・就業支援班**。本課程計畫包含綜合日文、商務日文、商務禮儀、商務IT技能、由外聘專家提供相關特別講座，另外，著重由職涯發展諮詢師依據每位學生的狀況進行個別面談及自我分析來協助學

生規劃職涯。其他支援體制，如：舉辦商務就業班校友會、追蹤就業後的狀況、支援轉職需求等。此課程從中長期觀點出發開設了協助學生找到最適合自己職業的課程內容以及支援體制。

共同課程內容		
上午	綜合日文 ■特別重視書寫以及會話溝通技巧，培養日文的綜合使用能力 ■加深對日本社會的理解 ■培養發現問題、提出解決方案、交涉等工作所需技能	商務日文 ■學習工作所需基礎知識、敬語、接待客人等所需日文 ■培養工作上對內或是對外的溝通能力
	商務IT技能 ■以工作時所需的案件為例，熟悉日文版OFFICE軟體學習(Word・Excel・PowerPoint)的基本使用方式	由外部專家提供相關特別講座 ■例如：求職西裝研討課、勞動契約書的確認方法、稅務講座、社會人基礎知識講座
班別課程內容		
	商務就業班	職務體驗・就業支援班
下午	就業訓練 ■由具有國家資格的職涯發展諮詢師輔導如何找工作、如何修改履歷書、練習面試、進行自我分析等。	就業訓練 ■由合作的大型人力資源公司Hito-Communications支援就業所需的技能學習，例如：製作應徵文件、練習面試、銷售・服務產業所需之溝通技巧等。

一般日文課程(就業取向)之課程計畫 依照自己的節奏進行就業活動

於赤門會一般日文課程學習並接受就業輔導的同時，吸收自己所需的就業技能，依照自己的節奏來進行就業活動。

課程內容概要

■ 重視會話的日文班

本課程的基礎班注意均培養「聽、說、讀、寫」四項語言技能。日文中級程度以上且希望就業的學生能選讀重視表達能力的綜合日本語課程(申請入學時就須表達意願)，以鍛鍊對就業活動有幫助的日文能力。

■ 選修課(費用另計)

可以選修就業專班的部分課程。例如：商務IT技能、由外部專家提供相關特別講座。

■ 就業支援登記會

定期舉辦「就業支援登記會」，隨時提供就業相關徵才說明會資訊以及職缺資訊。

■ 就業訓練

可與擁有國家資格的職涯發展諮詢師進行個別面談。而履歷書的修改以及面試練習僅提供一次。欲接受更全面的支援，若通過校內甄選，可轉入就業專班。

詳情，請參閱學校官網或就業支援課程簡介。

持非留學簽證學習(觀光、打工度假/工作假期、家族滞在etc.)

短期聽講課程

● 修習期間為1學期(約3個月)起

可依個人意願延長學期。

※起始班級的級別將由開學後的分班考試決定。

● 與留學簽證課程同學享有同樣的支援

和一般留學課程或就業專班的學生一同學習，可以接受相同的支援服務。

※支援內容，例：學生宿舍、找打工支援、升學輔導、就業輔導。

※以觀光(短期滞在)簽證入讀的學生，無法打工。



3週體驗課程

● 修習期間為3週起

可依個人意願延長學期。

※起始班級的級別將由開學後的分班考試決定。

● 可參加在學期間舉辦的課外活動

可與日本人交流的課外活動

■「日本語會話俱樂部」與「書法俱樂部」(每週舉行)

■遠足、日本文化體驗、與大學生交流的活動等(約每月一次)

※上述內容為一部份的例子。關於詳細時程等，請參考赤門會官網或3週體驗課程傳單。



特別短期課程

暑期遊學或團體企劃等期間限定的短期課程計畫

● 依語言、團體規劃的夏季課程計畫

英文圈、中文圈、韓文圈、法語圈、國中生・高中生團體 etc
期間：7月~8月為期3~4週、上午日文課、下午課外活動

※詳情請洽詢學校或相關機構。

● 課外活動案例

東京迪士尼、鎌倉&江之島、做壽司體驗、箱根浴衣體驗、墨田水族館、書法教室、茶道教室、淺草&晴空塔、台場大江戶溫泉 etc



豐富的文化體驗與國際交流

● 每月舉辦1次以上學校例行活動或自由參加的課外活動

● 每週舉辦「赤門會日本語會話俱樂部」(免費參加)

是與日本人交流及練習會話的好機會。

學校例行活動



開學典禮 (1, 4, 7, 10月)



迎新遠足 (5, 11月)



演講比賽 (9月)



七夕(7月)



防災訓練



班級遠足



班級遠足



畢業典禮 (3月)

自由參加活動 日本文化體驗與校內留學生交流會等



體驗做壽司



插花



書法俱樂部



聖誕派對

與日本人的交流 與附近居民、日本人大學生交流等



地區祭典



運動會



和大学生郊遊



日本語會話俱樂部

專業且悉心的指導

具備卓越技能與專業意識的日文講師陣容

日文講師包含專任、兼任在內合計150名左右，每位都是以日文為母語並取得日本語教師資格。每一位日文講師均熟諳赤門會累積了30年以上的教育理念以及教學技能，個個充滿教學熱情，細心體貼的指導每一位學生。配合學生想要達成的目標，有時會出較多的功課，有時會教嚴格地指導學生。最近開始搭配平板電腦等電子教學設備授課，使教學效率更高、效果更佳。



教師寄語

初級 A~C 的課程，是以較慢的步調進行授課。因此能更踏實地花上時間來學習好文法，是在母國沒有學習過日文的學生也能安心學習的班級。更不用說會話和聽力，連漢字都會一個字一個字仔細地教導學生，因此能很平均地學習各種日文能力。為了能讓學生快樂學習，我們會盡全力來支援各位同學。



初級 A~C
中島 純子 老師

初級1有不少學生均是擁有各自不同的學習需求。從初級1開始便讓學生學習在日常會話中可立即派上用場的句子，並在課程中平衡日文基礎(漢字及文法等)項目的能力，讓學生能紮實、循序漸進的學習。課堂中全程只使用日文授課!課程以學習會話為主，在多元廣泛的日文熏陶下，一起享受快樂的學習過程吧!



初級1
沼田 明子 老師

初級2 將延續初級1 的日文基礎，著重培養「聽」、「說」、「讀」、「寫」的4項技能。只要能熟練使用此階段的文法，能夠在日常生活使用的單詞與表達方式也會增加，使用日文對話也會變得很有趣!



初級2
湯村 光智子 老師

會在複習初級所學的文法的同時，統整類似句型與延伸表達方式。並且安排了有許多有趣的活動，讓學生能夠在進入中級之前，以初級的句型正確表達及書寫自己的心情與想法!打穩初級的基礎，準備前往中級吧!



初中級
佐久間 彩 老師

進入中級後，或許會覺得漢字與文法的難度頓時提升不少，但是不必擔心。我們將以各種教材輔佐各位同學，讓大家均衡且按部就班地成長。學會N2等級的「實用」日語，拓展自己的世界吧!!



中級
古川 めぐみ 老師

在上級裡，將會培養足以閱讀報章雜誌的閱讀能力，以及能夠理解電視節目的聽力。另外，我們也希望讓您透過EJU、JLPT考試策略培養具邏輯性的表現能力，以及學會必要的詞彙與慣用句型。讓學生習得綜合型的日語能力，充分活用畢業後的各種場面，藉此實現夢想吧!!



上級
石田 竜也 老師

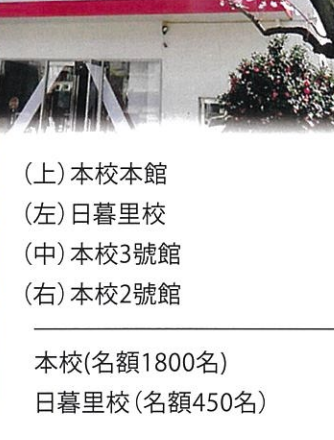
學校設施

提供舒適的學習環境

● 優越的地理位置

校舍位於寧靜內斂的東京老街區，是十分適合學習的環境。最近的車站是日暮里站，可乘坐JR、京成本線、日暮里・舍人線，無論前往都心或是郊區都十分方便。

● 擁有 4 棟具良好抗震效果教學大樓



(上) 本校本館
(左) 日暮里校
(中) 本校3號館
(右) 本校2號館

本校(名額1800名)
日暮里校(名額450名)



本校大廳



本校本館教室

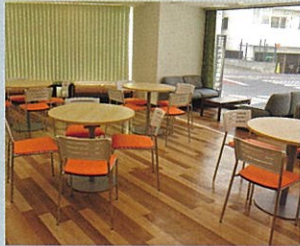


日暮里校大廳



日暮里校教室

所有校舍均設有免費Wi-Fi、學生交流區、自行車停車場、自動販賣機



假日也可使用的24時間開放自習室、漫畫閱覽室、電腦室(位於本校本館地下室)



學生宿舍

安心・便利・經濟實惠的租金

● 由學校管理, 安全且令人放心, 辦理手續簡單

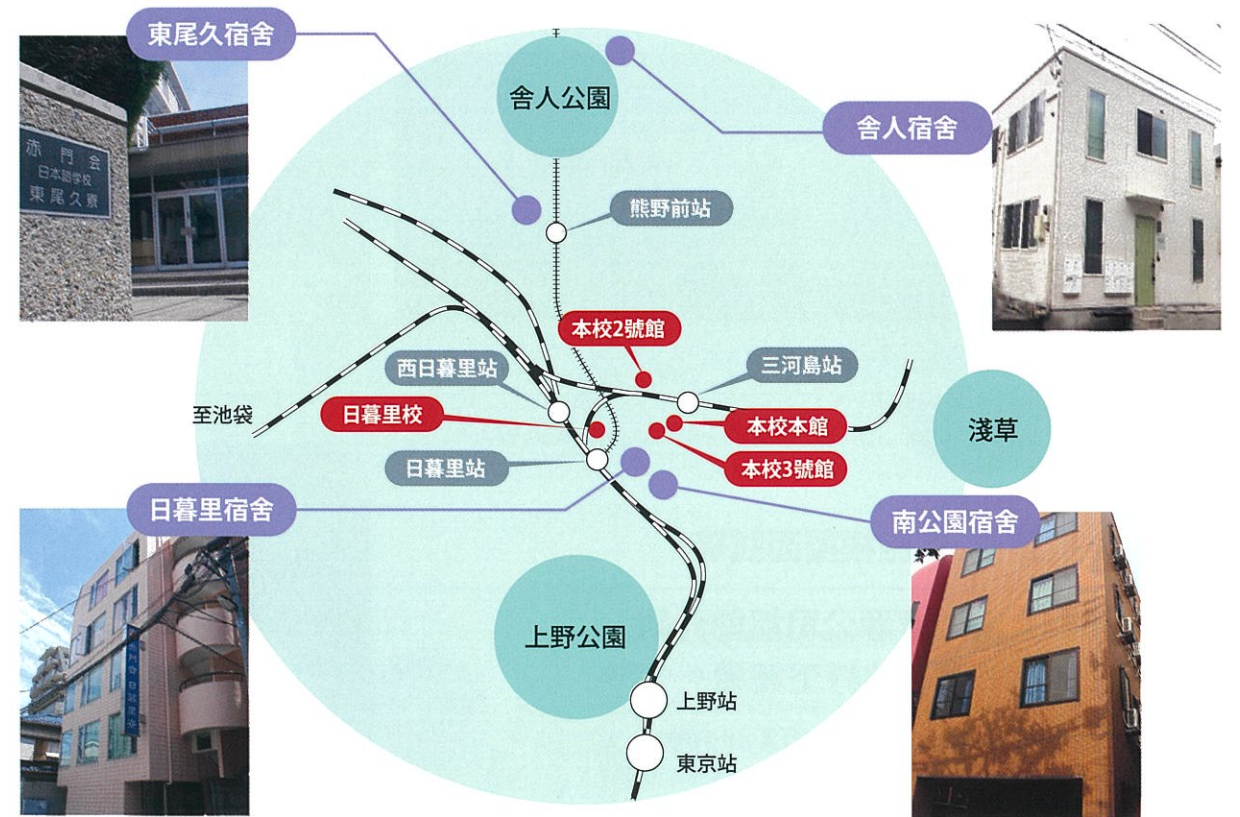
● 經濟實惠的房租 (35,000日幣~60,000日幣/月)

● 備有廚房、家電、家具、Wi-Fiの等設備

- 公用設備: 淋浴間、洗手間、微波爐、小廚房、投幣式洗衣機
- 各房間內: Wi-Fi、空調、小冰箱、床架、桌椅



學生宿舍位置 除下列之外, 保有約30棟宿舍, 分布於距離學校約5~40分鐘範圍內。



● 住宿生的聲音

來日本之後, 我看過學校附近跟赤門會宿舍價格相近的公寓, 但是我比較喜歡赤門會宿舍的寬敞與廚房, 因此決定住宿舍。宿舍鄰近車站, 附近也有超市, 非常方便。剛開始因為與人同住的关系, 感覺有點不方便, 但後來有交到朋友, 所以每天都過得很開心。



Blatcher Daniel James 同學 (英國)

住在東尾久宿舍, 做家鄉的料理與大家一起吃是非常開心的回憶。除了WIFI之外, 我也常使用宿舍裡的自習室。遇到困難時, 我便與常駐在宿舍的管理員商量, 常常獲得幫助。這裡的房租便宜, 周遭的生活機能也很方便, 生活用品也一應俱全, 公用空間也是每天打掃, 在宿舍的生活十分舒適。因此我很推薦赤門會的宿舍。



Ngo Thi Thuy Hang 同學 (越南)

生活・事務手續支援

● 常駐不同外語的事務・生活指導專員
(日文、英文、中文、台語、韓文、越南語、西班牙語等)

不論是生活上的問題或因生病受傷不知所措時，工作人員24小時隨時提供協助。此外，也協助更新簽證及確實地掌握學生的在學狀況。

● 入學時購買手機將由集團公司
提供多國語言支援

● 取得留學簽證的學生可享學生月票優惠

學校法人的在學學生購買學生月票(通學定期券)時可享受3~5成優惠。

● 可協助開設銀行帳戶



打工支援

● 指導製作履歷書、實施模擬面試等

● 透過集團中的人力資源公司協助介紹
與學生日文程度相符的打工兼職。

持有留學簽證的學生，每週最多可供打工28小時。

適合各種日文程度的打工職種

日本語能力試驗 (JLPT) 的級別	職種
N4	清掃、食品工場、居酒屋洗碗、倉庫作業等
N3	居酒屋廚房、超市貨品陳列等
N2以上	居酒屋・餐廳外場接待、超市收銀等



提供熱誠的支援服務,協助解除留學生活中的不安與不便

獎學金制度

● 擁有種類豐富且畢業後無返還義務的獎學金制度

● 每年總計提供約45名以上的獎學金名額

頒發對象為在籍6個月以上的正規留學生，且畢業後預計繼續升學者。



獎學金名	金額	期間	受獎人數
私費外國人留學生學習獎勵費(一般留學)	月額30,000日幣	6個月~1年	16~18名
私費外國人留學生學習獎勵費(準備教育)	月額48,000日幣	6個月~1年	6~10名
共立維護獎學基金獎學金	月額60,000日幣	1年	1名
高山國際協力教育財團獎學金	月額60,000日幣	1年	2名
財團法人MABUCHI國際育英財團獎學金	一次100,000日幣	一次性	1名
特定非營利活動法人LSH亞洲獎學金	一次100,000日幣	一次性	1名
赤門會校內成績優秀者獎學金	一次100,000日幣	一次性	約18名

赤門會留學生
每月生活費

例

房租	約40,000日幣	交際娛樂費	約10,000日幣
餐費	約30,000日幣	水電瓦斯費	約10,000日幣
手機・通信費	約10,000日幣	合計	100,000日幣

● 學生訪談

我經常麻煩各位老師，真是不好意思(笑)。關於就職方面，在找工作時候遇到的各種狀況的時候，自己沒有把握，就會去問就職支援的老師，老師非常耐心和熱心，經常擠占她的工作時間，老師給我推薦了一堆招聘信息，不厭其煩的通過各種途徑幫我檢索求職資訊。除了就職以外的問題，我會去找生活指導的老師，她們給我提了很多建議還有意見，真的很感謝。

李小新 同學 (中國)



每學校窗口協助我許多，包含設立銀行帳戶、申請健康保險證、稅金諮詢、申請手機等。手機則是透過集團企業的HUMAN POWER簽下契約。我忘記手機密碼，老師幫我打給手機公司好幾次。能夠討論生活上的困難，讓我非常安心。

Melissa Halim 同學 (印尼)



學校窗口能讓人輕鬆前往諮詢。負責事務的老師非常親切友善，也會提供許多詢問事項的相關資訊。想要申請打工時，事務的老師也協助我製作履歷，看不懂打工工作內容說明時，老師也詳細說明給我聽。託老師的福，來到日本3個月後的我便能開始打工。

Gooya Armin 同學 (美國)



喉嚨持續痛了1個月以上讓我非常困擾，與事務的老師討論後，老師替我預約醫院，在櫃檯、診療時也一直陪伴著我。老師除了英文之外也會說西班牙語，幫了非常大的忙。眼睛不舒服時，老師也給了我眼科醫生的清單，讓我能馬上前往診療。遇見困擾時，老師總是非常親切協助我，讓我覺得非常可靠。

Lopez Vazquez Elvira Magdalena 同學 (墨西哥)

